

प्रजननका लागि भाले बङ्गुरको छनोट

- बङ्गुर भाले वा द्यवच भन्नाले प्रजननका लागि पालिएको वयस्क अवस्थाका भाले बङ्गुरलाई जनाउँछ। प्रजननको भालेलाई सम्पूर्ण बथानको आधा हिस्सा भन्ने गरिन्छ, किनभने बथानमा जन्मिने हरेक पाठापाठीमा भालेबाट आधा गुणहरू वंशाणुका माध्यमबाट सर्ने हुन्छ। बङ्गुर भालेले बथानको उत्पादनक्षमता वृद्धि गर्नमा अत्यन्त महत्वपूर्ण भूमिका खेल्ने भएकाले गुणस्तरीय भालेको छनोट गरी उपयुक्त प्रजननविधि अपनाउनुपर्दछ।
- धेरै पाठापाठी जन्माई हुर्काउने माऊबाट जन्मेका एकनाससँग हुर्केका पाठाहरूमध्ये सबैभन्दा राम्रो वृद्धिदर र शारीरिक आकृति भएको उत्कृष्ट भालेको छनोट गर्नुपर्दछ।
- बङ्गुरमा हाडनाता प्रजनन हुनबाट जोगाउन धेरै माऊसँग नाता नपर्ने भालेको छनोट गर्नु वेश हुन्छ।
- भालेको शरीर लामो र चौडा भएको, छाती र पछाडिको फिलातिर टम्म मासु लाग्ने खालको भएमा राम्रो मानिन्छ।
- रोगबाट मुक्त र बोसो कम लाग्ने भालेको छनोट गर्नुपर्दछ।
- भालेको अविकसित स्तन वा थुनको सङ्ख्याले त्यसबाट जन्मिने पाठीको थुनसङ्ख्यामा असर पर्ने हुँदा कम्तीमा १२ वटा अविकसित स्तन भएको भालेलाई छान्नुपर्दछ।
- भालेमा आफ्ना सन्तानको उत्पादनक्षमतामा वृद्धि गर्ने अन्तर्निहित गुणका साथै शारीरिक रूपले स्वस्थ, नश्लअनुसारको रूप, रङ्ग, गुणयुक्त एवं फुर्तिलोपना हुनुपर्दछ। भालेलाई २० देखि ३० हप्ताको उमेर पुगेपछि अन्तिम रूपले छनोट गर्नु वेश हुन्छ।
- भालेमा भएको शारीरिक वृद्धिदर र मासुको गुणस्तर सन्तानमा पनि सर्ने हुन्छ। प्रजननका लागि सकभर बढी माऊ बङ्गुर पालिएका फार्मबाट भाले ल्याउनु वेश हुन्छ, किनभने त्यस्ता फार्महरूमा राम्रो भालेको छनोट गर्ने अवसर प्राप्त हुन्छ।
- विभिन्न रोगविरुद्ध खोप लगाइएको र परजीवी र ब्रुसेलोसिस रोगबाट मुक्त स्वस्थ र सुन्दर भालेको छनोट गर्नुपर्दछ।
- भाले बङ्गुरको खुट्टामा पनि ध्यान पुऱ्याउनु आवश्यक हुन्छ, किनभने खुट्टामा समस्या भएमा बाली लाग्न सक्तैन। त्यसैले भालेको खुरको भाग र प्यास्टर्न जोर्नी लामो नभएको, कमजोर र आकृति नविग्रेको, हिँडाइ सामान्य



- भएको भालेको छनोट गर्नु उत्तम हुन्छ।
- भालेको अण्डकोष सामान्य आकारको, पूर्णरूपले विकसित भएको, दुवै अण्डकोष बराबर भएको र कुनै पनि विकृति नभएको हुनुपर्दछ। भालेको अण्डकोषको आकारले शुक्रकीट उत्पादन गर्ने क्षमतालाई दर्शाउँछ, तर यौनेच्छा र मैथुनको योग्यताका बारेमा भन्न सकिँदैन।
- भालेका दुवै अण्डकोषहरू पूर्णरूपले अण्डकोषको थैलीमा भरिएको हुनुपर्दछ। कुनै-कुनै भालेमा एक वा दुवै अण्डकोष थैलीमा भरिएको हुँदैन। त्यस्ता भाले प्रजननका लागि उपयुक्त हुँदैनन्।
- भालेको उमेर तीस हप्ता पुग्दा बथानका अन्य बङ्गुरसँग मिसाउने गरेमा उनीहरूमा बाली लगाउने क्षमता बढ्ने पाइएको छ। वयस्क भएपछि भालेलाई पोथीहरूको गोठनजिक राख्ने गरिएमा भालेको यौनेच्छामा कमी हुन पाउँदैन।
- भाले र पोथीको अनुपात १:१० देखि १:२० राख्न सकिन्छ, तर एउटा भाले मात्र राख्नु जोखिम भएकाले साना बथानमा पनि २ वटा भाले राख्नु उपयुक्त हुन्छ। कृत्रिम गर्भाधानसेवा उपलब्ध छ भने भालेको सङ्ख्या कम राखिए पनि हुन्छ।
- कलिलो उमेरको (३० हप्ताभन्दा मुनिको) भालेबाट प्रजनन गराउनु राम्रो हुँदैन, किनभने यसले गर्दा भालेको सेवा दिने अवधि र प्रजननक्षमता दुवैमा कमी भएर जान्छ।
- नयाँ भालेबाट बाली लगाउँदा सुरुमा भालेलाई तालिम दिनु आवश्यक हुन्छ। पहिलोपटक बाली लगाउँदाको अनुभवले भालेको प्रजननक्षमतामा असर पर्ने हुन्छ। ठूला र आक्रामक माऊहरूबाट हुने व्यवहारका कारण नयाँ भालेमा यौनेच्छा (लिविडो) मा कमी हुन सक्तछ। त्यसैले सुरुसुरुमा नयाँ भालेलाई शान्त स्वभावको माऊ ऋतुकालमा आएको अवस्थामा बाली लगाउनु वेश हुन्छ।

Design: www.colormpixel.com



प्रजननका लागि छतौरी पाठी र भाले बङ्गुरको छनोट



साना किसान विकास बैंक लि.

सुविधानगर, तिनकुने, काठमाडौं

फोन नं.: ०१-४१११८२८/४१११७५२

Email: info@skbbi.com.np URL: www.skbbi.com.np

दीर्घकालीन रूपमा बङ्गुरको उत्पादकत्व वृद्धि गर्नका लागि बथानमा निरन्तर रूपमा भाले-पोथीको छनोट गरी उच्च क्षमता भएका बङ्गुरहरूको पहिचान गर्नुपर्दछ। यसका लागि आर्थिक महत्व भएका विभिन्न गुणहरूको अध्ययन र तुलना गर्नुपर्दछ। यसमा मुख्यतः शारीरिक वृद्धिदर, बङ्गुरले खाएको दानालाई मासुमा बदल्ने अनुपात (FCR), मासुको गुणस्तर, पाठापाठी जन्माउने र हुर्काउने दर महत्वपूर्ण हुन्छन्।

बङ्गुरको छतौरी पाठीको छनोट :

छतौरी पाठीलाई अङ्ग्रेजी भाषामा गिल्ट भनिन्छ। गिल्ट भनेका प्रजननका लागि हुर्काउँदै गरेका बङ्गुरका छतौरी हुन् जसले गर्भधारण गरेका छैनन् वा गर्भधारण गरी पहिलो पटक व्याउने अवस्थामा छन्। छतौरी पाठीहरूको छनोट निम्नलिखित बुँदाहरूका आधारमा गरिन्छ –

- छतौरीहरू कुनै शारीरिक खोट नभएका र पूर्णरूपले स्वस्थ हुनुपर्दछ।
- सरदर ६ महिनाको उमेर र ८० देखि ९० किलो तौल पुगेपछि छतौरीहरूको छनोट गर्नुपर्दछ। उनीहरूलाई मासुका लागि पालिएको बथानबाट अलग गरी छुट्टै हुर्काउने व्यवस्था गर्नुपर्दछ।
- कुनै पुस्तैनी अवगुणहरू नभएकामध्येबाट छतौरीको छनोट गर्नुपर्दछ।
- १२ वटा वा त्यसभन्दा बढी सक्रिय थुन भएका र बढी दूध दिने वंशका छतौरीको छनोट गर्नुपर्दछ।
- उच्च प्रजननदर भएका, धेरै पाठापाठी जन्माई हुर्काउने र चाँडै वयस्क हुने वंशबाट छतौरीको छनोट गर्नुपर्दछ।
- ठूलो शारीरिक बनावट भएका, बलियो अस्थिपञ्जर भएका र शरीर र खुट्टाहरू मिलेको हुनुपर्दछ।
- उच्च गुणस्तरीय माऊबाट जन्मेका स्वस्थ छतौरीलाई प्रजननका लागि छनोट गर्नुपर्दछ।
- छतौरी पाठीहरू हलक्क बढ्ने र दानालाई शारीरिक

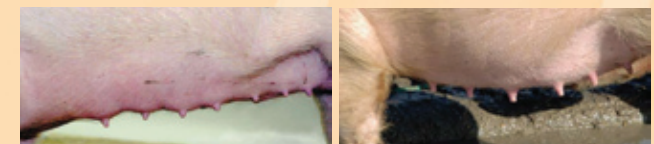


तौलमा बदल्ने अनुपात (FCR) राम्रो भएको हुनुपर्दछ।

- प्रजननका लागि छनोट गर्ने छतौरीको शरीरमा धेरै बोसो नलागेको र मांसपेशीहरू विकसित भएको हुनुपर्दछ।
- बङ्गुरपालन व्यवसायको मुनाफामा प्रभाव पार्ने गुणहरूमध्ये पाठापाठी हुर्काउने क्षमता प्रतिमाउ प्रतिवर्षलाई लिन सकिन्छ। बथानमा पालिने प्रत्येक माऊ बङ्गुरमा बसेनी धेरै सङ्ख्यामा स्वस्थ र उच्चस्तरीय पाठापाठी हुर्काउने क्षमता हुनुपर्दछ। त्यसैले गुणस्तरीय छतौरी पाठीहरूको छनोट गरी भविष्यमा माऊकारूपमा हुर्काउने व्यवस्था मिलाउनुपर्दछ। कम्तीमा दसवटा जीवित पाठापाठी जन्मेको समूहबाट छतौरी पाठीहरूको छनोट गर्नुपर्दछ।
- यथाशक्य बाहिरबाट पाठी नल्याई आफ्नै बथानमा जन्मेका पाठीहरूको छनोट तिनीहरूका बाबुआमाको गुण, उत्पादनक्षमता र तिनका दौतरीहरूको तुलनामा उच्च गुणस्तरका आधारमा गर्नुपर्दछ।
- बाहिरबाट छतौरीहरू ल्याउँदा बथानमा रोग सर्ने ठूलो जोखिम हुन्छ तर ल्याउनेपने भएमा ठूलो बथानमा पालिएको, अभिलेख दुरुस्त राखिएको विश्वासिलो स्रोतबाट ल्याई २ हप्तासम्म निगरानीमा अलगगै राखी आवश्यक खोपहरू लगाएर मात्र बथानमा मिसाउनुपर्दछ।
- छतौरी पाठीको थुनसङ्ख्या र उनीहरूको आकारप्रकार अत्यन्त महत्वपूर्ण हुन्छ। छतौरी पाठीमा कम्तीमा पनि एकापट्टि ६ देखि ७ वटा र अर्कोपट्टि पनि ६ देखि ७ वटा थुनहरू एकनाससँग मिलेका र बराबरको फरकमा भएका हुनुपर्दछ।
- थुनहरू दुई सिधा लहरमा र पेटको अधिल्लो भागतिर भएका वेश हुन्छ। किनभने प्रायः पछाडिपट्टिका थुनहरू माऊको तिघामुनि छोपिएर पाठापाठीले चुस्न नसक्ने हुन्छन्। कुनै-कुनै थुन बन्द अथवा काना हुने भएकाले

थुनलाई राम्रोसँग जाँच्नुपर्दछ।

- मोटा र छोटो थुनहरूको सट्टा पातला र लामा थुनहरू भएका छतौरी छान्नुपर्दछ। यी गुणहरूको अवलोकन गर्न छतौरी पाठीहरूलाई नियन्त्रणमा लिई थुन र खुट्टाको राम्रोसँग जाँच गर्नुपर्दछ।
- छतौरीहरूको योनिद्वार वा सूत नसुनिनेको, सामान्य आकारको र पूर्ण विकसित भएको हुनुपर्दछ। खुट्टा बलियो र खुरमाथिको जोर्नी (प्यास्टर्न) बलियो हुनुपर्दछ।
- पछाडिपट्टिको शरीर र करड फुकेको र शरीरको आकार आयताकार भएको छतौरी छान्नु पर्दछ। पाठीहरू शान्त तर चनाखा र सक्रिय हुनुपर्दछ। पाठीहरू आक्रामक हुने, टोक्न खोज्ने वा तर्सिने भएमा उपयुक्त हुँदैनन्।
- छतौरा पाठीहरू ७ वा ८ महिनाको उमेरमा छनोट गर्दा ८० देखि ९० किलो तौल पुगेको हुनुपर्दछ। त्यसपछि विशेष खुराकका साथै पर्याप्त व्यायाम पाउने गरी व्यवस्थापन गरी छतौरी पाठीहरू बढी मोटो नहुने गरी हुर्काउनुपर्दछ।
- छनोट गरिएका छतौरी पाठीहरूलाई वयस्क भालेसँग दैनिक बीस मिनेटसम्म छाड्ने गर्नुपर्दछ। यसो गर्नाले छतौरी पाठीमा यौन परिपक्वता छिट्टै आउँछ। अन्य मुलुकमा बन्ध्याकरण गरिएको भालेलाई छतौरीको बथानमा मिसाउने गरिन्छ।
- भर्खर पाठापाठी छुट्ट्याएको माऊलाई छतौरीहरूको बथानमा मिसाउँदा माऊको पिसाबमा हुने इस्ट्रोजन हार्मोनको प्रभावले गर्दा छतौरी पाठीहरू छिट्टै ऋतुकालमा आउने तथ्य अनुसन्धानबाट देखिएको छ।
- छतौरीलाई पहिलोपटक वाली लगाउँदा वयस्क र अनुभवी भालेबाट वाली लगाउनु उपयुक्त हुन्छ।



आठ जोडी बराबर आकारका थुन भएकी छतौरी

राम्रो सक्रिय थुन भएकी गर्भिणी छतौरी